

**TAMIFLU<sup>®</sup> (oseltamivir)  
til børn yngre end 1 år**

*Vejledning til opløsning af  
Tamiflu<sup>®</sup> kapsler 30 mg*

## **HVIS TAMIFLU ORAL SUSPENSION IKKE KAN SKAFFES**

I situationer, hvor fabriksfremstillet Tamiflu oral suspension ikke er tilgængelig, kan børn under 1 år få den rette dosis Tamiflu ud fra en 30 mg kapsel. Nedenfor er en vejledning i tilberedning af den rette dosis.

Tamiflu bør gives sammen med lidt mad.

## **EKSEMPLER PÅ SØDE FØDEVARER, SOM TAMIFLU KAN BLANDES MED**

Yoghurt, æblemos, saftvand, sukkervand, chokoladesirup, kirsebærsirup, dessertsauce (som f.eks. karamelsauce) eller noget andet sødt, som dit barn kan lide.

Dette vil maskere den bitre smag. Blandingen bør omrøres og gives til patienten. Hele blandingen bør sluges straks efter opblanding.

## **KLARGØRING AF TAMIFLU DOSER TIL SPÆDBØRN YNGRE END 1 ÅR – 30 MG KAPSLER**

Børn, som vejer 10 kg eller mindre, har brug for en Tamiflu-dosis på 30 mg eller derunder. For at fremstille Tamiflu doser til disse børn, skal du åbne en Tamiflu kapsel, fremstille en opløsning og blande den korrekte mængde af opløsningen med den søde fødevarer.

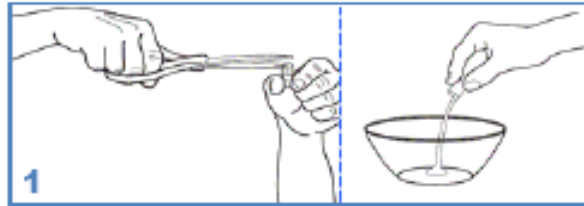
### **Du skal bruge:**

1. En 30 mg Tamiflu-kapsel
2. Doseringsskema til at bestemme den korrekte dosering (se Tamiflu doseringsskema under trin 3 i næste afsnit nedenfor)
3. En saks
4. To små skåle per barn (anvend et forskelligt par af skåle til hvert barn)
5. En 5 ml sprøjte
6. En passende doseringssprøjte, som har inddelinger på 0,1 ml. Spørg på apoteket efter den korrekte sprøjte (1 ml, 2 ml eller 5 ml)
7. En teske
8. En sød fødevarer til at maskere den bitre smag af Tamiflu pulveret:  
Sukker vand (hvis du planlægger at bruge sukkervand, så lav denne blanding i en separat skål eller kop nu. Bland en teskefuld vand med trefjerdedele [ $\frac{3}{4}$ ] teskefuld sukker), yoghurt, æblemos, chokoladesirup, kirsebærsirup, dessertsauce, som f.eks. karamelsauce, eller andet sødt

## FREMSTILLING AF TAMIFLU BLANDING TIL SPÆDBØRN YNGRE END 1 ÅR – 30 MG KAPSLER

Disse instruktioner viser dig, hvordan du laver en dosis Tamiflu, der skal anvendes straks.

1. Åben forsigtigt én 30 mg Tamiflu kapsel henover den ene lille skål. Kapslen åbnes ved at holde kapslen oprejst og klippe den rundede top af med saksen (se billede nedenfor). Hæld alt pulveret ned i skålen. Håndter pulveret forsigtigt, da det kan irritere hud og øjne.



2. Følg skemaet nedenfor. Brug 5 ml doseringsprøjten til at afmåle 3,0 ml vand og tilsæt dette til pulveret i skålen. Rør i ca. 2 minutter. Ikke alt indholdet af kapslen kan opløses. Vær ikke bekymret. Det uopløste materiale er inaktive indholdsstoffer.



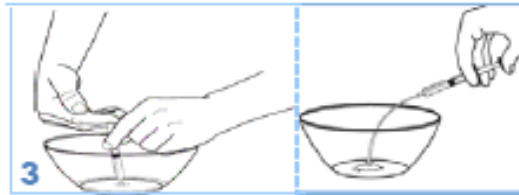
3. Følg skemaet nedenfor. Find barnets vægt i venstre side af skemaet og kig derefter på kolonnen i højre side af skemaet for at se mængden af Tamiflu opløsning, som skal suges op i doseringsprøjten. Sug den korrekte mængde opløsning op i doseringsprøjten fra den første lille skål og pres det derefter forsigtigt ud af sprøjten ned i den anden skål.

**Tamiflu doseringsskema for spædbørn i alderen 1 til 12 måneder:**

Vægt (afrundet til nærmeste 0,5 kg)	Krævet dosis af Tamiflu	Mængde af Tamiflu opløsning, som skal suges op i doseringsprøjten
4 kg	10 mg	1,00 ml
4,5 kg	11,25 mg	1,10 ml
5 kg	12,5 mg	1,30 ml
5,5 kg	13,75 mg	1,40 ml
6 kg	15 mg	1,50 ml
7 kg	21 mg	2,10 ml
8 kg	24 mg	2,40 ml
9 kg	27 mg	2,70 ml
≥ 10 kg	30 mg	3,00 ml

**Tamiflu doseringskema for spædbørn, som er yngre end 1 måned:**

Vægt (afrundet til nærmeste 0,5 kg)	Krævet dosis af Tamiflu	Mængde af Tamiflu opløsning, som skal suges op i doseringsprøjten
3 kg	6 mg	0,60 ml
3,5 kg	7 mg	0,70 ml
4 kg	8 mg	0,80 ml
4,5 kg	9 mg	0,90 ml



4. Tilsæt en lille mængde af en af de søde fødevarer (brug ikke mere end 1 teskefuld) til den anden skål. Dette vil maskere den bitre smag af opløsningen.



5. Bland den søde fødevarer og opløsningen godt.



6. Giv barnet hele indholdet af den anden skål (sød fødevarer med opløsning).
7. Giv barnet noget passende at drikke.
8. Kasser alt ubrugt opløsning, som er tilbage i den første skål.

## HVOR OFTE SKAL TAMIFLU OPLØSNING GIVES?

- Ved behandling af influenza skal dit barn have 1 dosis 2 gange dagligt i 5 dage
- Ved forebyggelse af influenza skal dit barn have 1 dosis én gang dagligt i 10 dage

## HVORNÅR SKAL TAMIFLU GIVES?

Det er din læge som afgør, om dit barn skal have TAMIFLU, og om det skal gives som behandling eller forebyggende.

TAMIFLU anvendes som behandling, hvis dit barn har influenzasymptomer. Behandling bør senest startes 48 timer efter de første symptomer startede.

TAMIFLU anvendes forebyggende, hvis der er influenza i hjemmet, men dit barn ingen symptomer har på influenza. Hvis dit barn udvikler influenzasymptomer skifter du til behandling – se ovenfor.